

НЕВА

Закрытое акционерное общество
«Красный Октябрь–Нева»
Санкт-Петербург

**МОТОТЕХНИКА «НЕВА» МОТОКУЛЬТИВАТОР
МК100Р**

**КАТАЛОГ
запасных частей**

2019

Настоящий каталог составлен на основании рабочих спецификаций и чертежей редуктора, ходовой части мотокультиватора МК100Р и его модификаций и предназначен для составления заявок на запасные части, необходимые при техническом обслуживании и ремонте мотокультиватора и двигателя. Каталог составлен по состоянию на 01.01.2019 г.

В каталоге приведен иллюстрированный перечень сборочных единиц и деталей редуктора и ходовой части, а также входящих в комплект мотокультиватора – фрез-культиваторов. Указаны наименования, обозначения и количество деталей, входящих в сборочную единицу. Обозначения сборочных единиц и деталей, соответствуют номеру чертежа, по которому они изготавливаются на предприятии изготовителе.

Номера отдельных деталей, входящие в состав неразборных сборочных единиц, в каталоге не приведены. В этом случае указан только номер сборочной единицы.

Модификации двигателя различаются только принципом и деталями системы смазки.

При заказе сборочных единиц и деталей необходимо указать их полное наименование, обозначение и необходимое количество.

Приобрести необходимые Вам детали и сборочные единицы, указанные в настоящем каталоге можно в сервисных центрах или непосредственно на предприятии-изготовителе мотокультиватора и двигателя по адресу:

Россия, 194100, Санкт-Петербург, ул. Политехническая, дом 13-15. ЗАО "Красный Октябрь-Нева".

Торгово-выставочный комплекс (ТБК) (812) 292-97-97; (812) 297-77-11

Заказ комплектующих по почте (812) 297-64-02

Мастерская сервисного центра (812) 297-13-14

Фирменный магазин в Санкт - Петербурге: (812) 297-12-37

Отдел реализации: (812) 297-62-39, 297-04-40

Отдел маркетинга: (812) 292-96-39

Email: neva@motoblok.ru

service@motoblok.ru

www.motoblok.ru

Мотокультиватор "НЕВА"	с двигателем	редуктор
МК100P-B&S (RS 750)	Briggs&Stratton RS750	005.79.0200
МК100P-Kasei (168F)	Kasei (168F)	

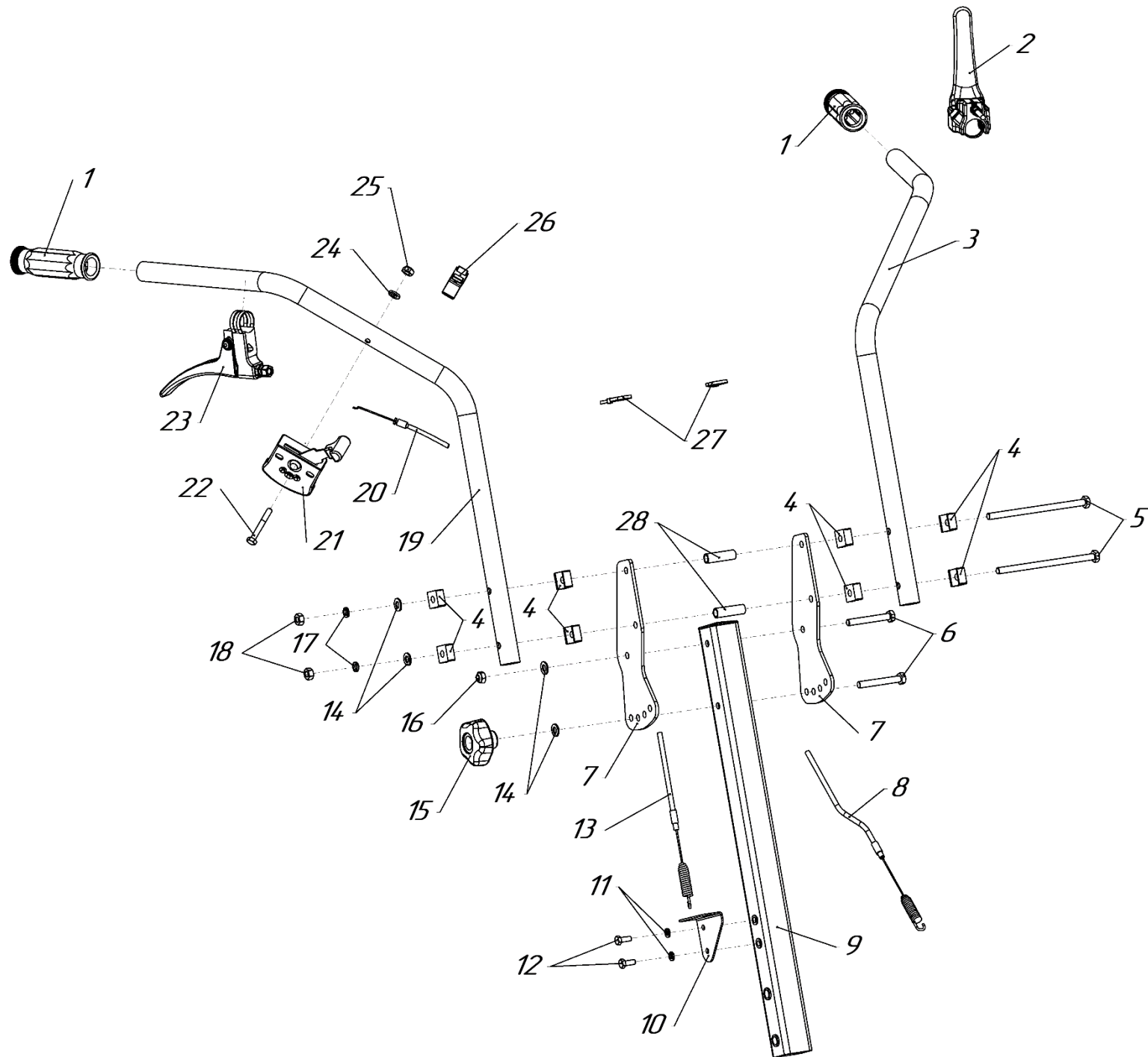


Рис.1

Рис. №	Поз.	Наименование	Обозначение	Кол.	Примечание
1	1	Рукоятка	005.47.0127-02	2	
	2	Рукоятка	LASC55R00T	1	
	3	Руль левый	005.78.1133	1	
	4	Хомут	005.47.0108-01	8	
	5	Болт	M8×140 DIN 931	2	
	6	Болт	M8×60 DIN 933	2	
	7	Кронштейн руля	005.78.1135-01	2	
	8	Трос сцепления	005.78.1210-02	1	
	9	Рулевая колонка	005.79.0130	1	
	10	Упор троса	005.79.0132	1	
	11	Шайба	M6 DIN 127	2	
	12	Болт	M6×16 DIN 933	2	
	13	Трос сцепления	005.81.0590-04	1	
	14	Шайба	M8 DIN 125	4	
	15	Гайка крыльчатая M8	005.47.1360-02	1	
	16	Гайка	M8 DIN 985	1	
	17	Шайба	M8 DIN 127	2	
	18	Гайка	M8 DIN 934	2	
	19	Руль правый	005.78.1134	1	
	20	Трос газа	005.81.1130-01	1	MK100P-Kasei (168F)
			005.81.0380	1	MK100P-B&S (RS 750)
	21	Акселератор металлический	art.LGAR070F.1321	1	
	22	Болт	M6×45 DIN 931	1	
	23	Рукоятка	LABC7R00	1	
	24	Шайба	M6 DIN 125	1	
	25	Гайка	M6 DIN 985	1	
	26	Останов двигателя	–	1	
	27	Ремешок крепежный jss150×3,5	005.47.0134	2	
28	Втулка	005.78.1137	2		

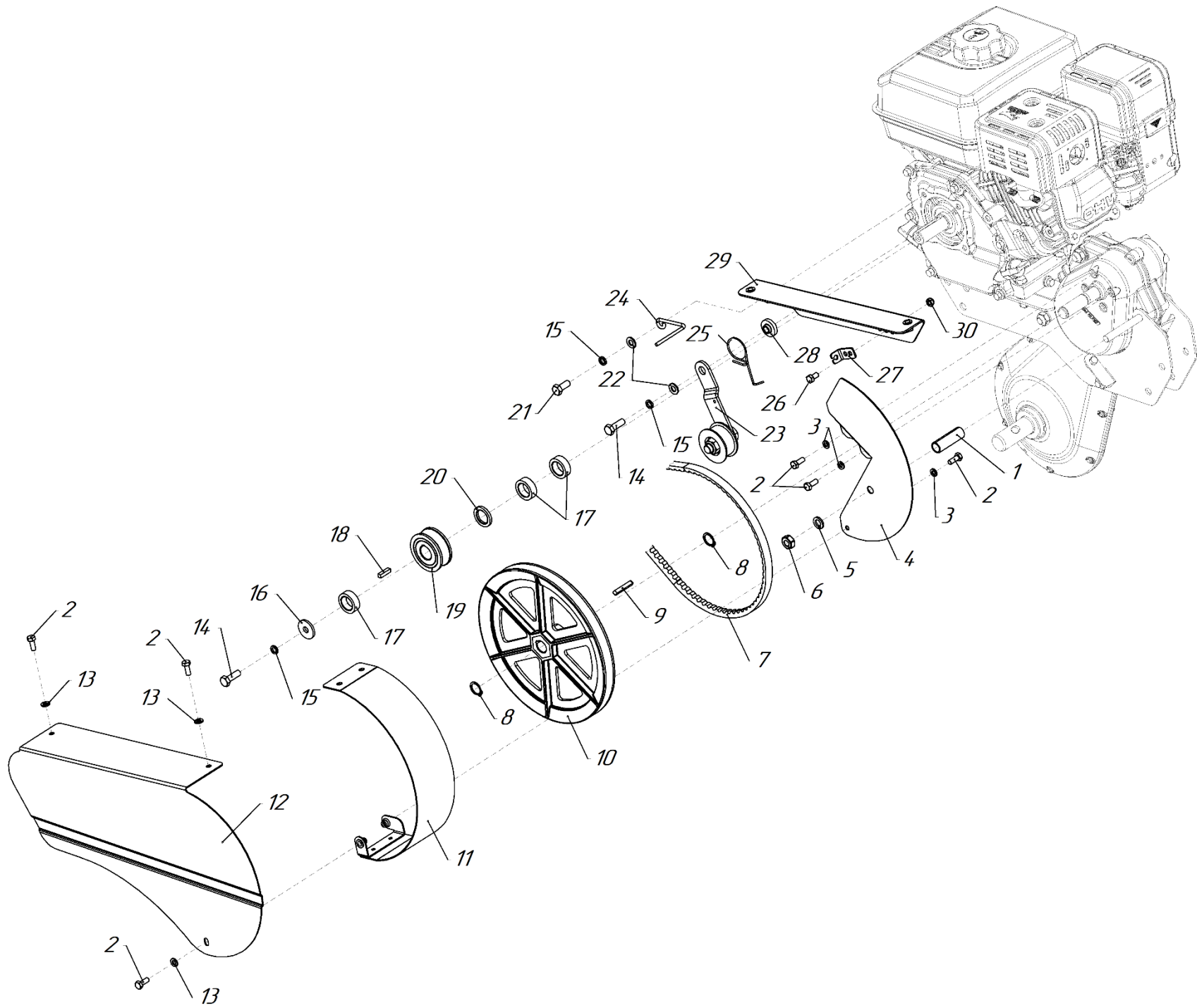


Рис.2

Рис. №	Поз.	Наименование	Обозначение	Кол.	Примечание
2	1	Трубка	005.79.0016-01	1	
	2	Болт	M6×16 DIN 933	6	
	3	Шайба	M6 DIN 127	3	
	4	Экран	005.79.0015	1	
	5	Шайба	M10 DIN 127	1	
	6	Гайка	M10 DIN 934	1	
	7	Ремень	AX39	1	
	8	Кольцо	17 DIN 471	2	
	9	Шпонка	5×5×36 DIN 6885A	1	
	10	Шкив ведомый	005.65.0080-03	1	
	11	Обечайка	005.78.1140-01	1	
	12	Щиток с логотипом	005.79.0110	1	
	13	Шайба	M6 DIN 125	3	
	14	Болт	M8×25 DIN 933	2	
	15	Шайба	M8 DIN 127	4	
	16	Шайба	M8 DIN 440	1	
	17	Втулка BC 301-1371	005.47.1631	3	
	18	Шпонка	005.58.0137-02	1	
	19	Шкив	005.79.0162-02	1	MK100P-Kasei (168F)
			005.79.0162	1	MK100P-B&S (RS 750)
	20	Втулка BC 301-1371-01	005.47.1631-01	1	
	21	Болт	M8×20 DIN 933	2	
	22	Шайба	M8 DIN 125	3	
	23	Ролик натяжной пластмассовый	005.62.0130-04	1	см. рис. 4
	24	Ограничитель схода ремня	005.82.0111	2	
	25	Пружина	005.62.0102-01	1	
	26	Болт	M6×12 DIN 933	1	
	27	Упор троса сцепления	005.67.0064	1	
	28	Втулка	005.62.0111	1	
	29	Кронштейн крепления щитка	005.78.1145-01	1	
30	Гайка	M6 DIN 985	1		

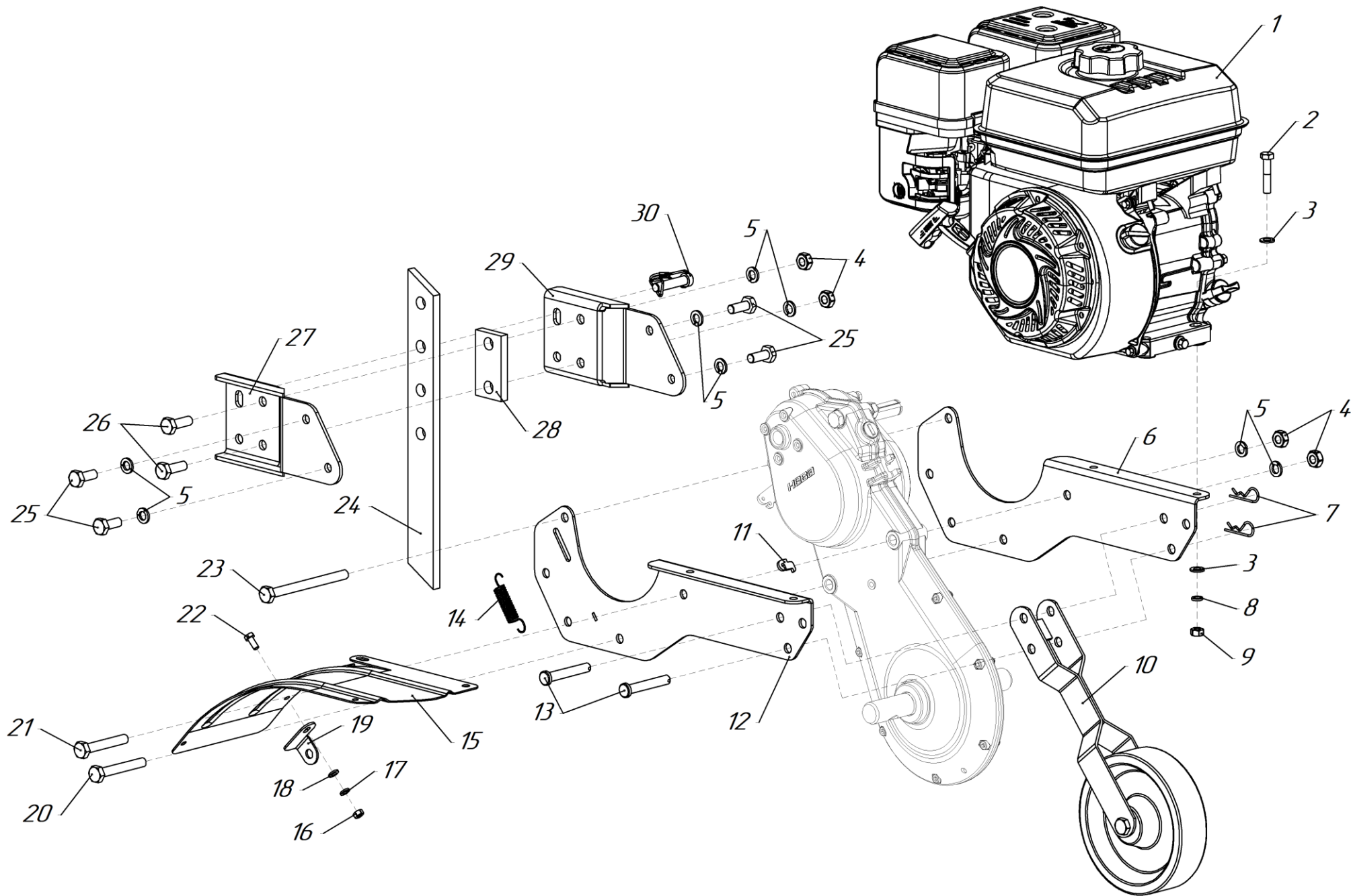


Рис.3

Рис. №	Поз.	Наименование	Обозначение	Кол.	Примечание
3	1	Двигатель	См. стр. 3	1	
	2	Болт	M8×40 DIN 931	4	
	3	Шайба	M8 DIN 125	6	
	4	Гайка	M10 DIN 934	4	
	5	Шайба	M10 DIN 127	8	
	6	Угольник левый	005.79.0017	1	
	7	Шплинт игольчатый	HP 20044	2	
	8	Шайба	M8 DIN 127	4	
	9	Гайка	M8 DIN 934	4	
	10	Переднее опорное колесо	005.64.0240-02	1	см. рис. 5
	11	Зацеп	005.79.0134	1	
	12	Угольник правый	005.79.0018	1	
	13	Палец	10×65 P1065	2	
	14	Пружина	005.65.0161	1	
	15	Крыло правое	005.78.0122	1	
		Крыло левое	005.78.0121	1	не показано на рисунке
	16	Гайка	M6 DIN 934	2	
	17	Шайба	M6 DIN 127	2	
	18	Шайба	M6 DIN 125	2	
	19	Кронштейн крепления крыла правый	005.79.0014	1	
		Кронштейн крепления крыла левый	005.79.0013	1	не показано на рисунке
	20	Болт	M10×70 DIN 933	1	
	21	Болт	M10×65 DIN 933	1	
	22	Болт	M6×14 DIN 933	2	
	23	Болт	M10×120 DIN 933	1	
	24	Ограничитель	005.78.0135	1	
	25	Болт	M10×25 DIN 933	4	
	26	Болт	M10×30 DIN 933	2	
	27	Кронштейн сцепки правый	005.78.0818-01	1	
	28	Упор	005.18.0107-01	1	
29	Кронштейн сцепки левый	005.78.0819-01	1		
30	Стопор	SLPR 1038	1		

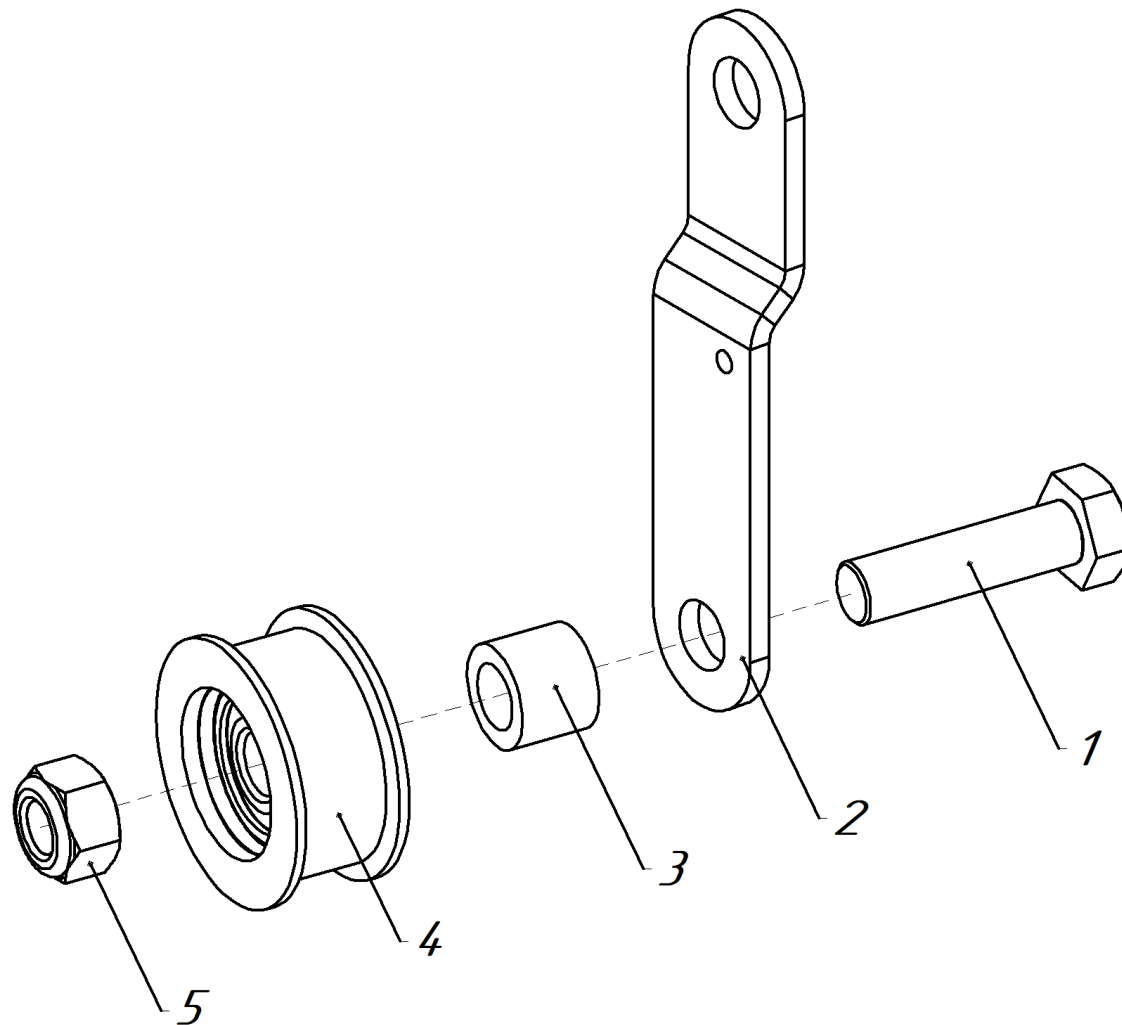


Рис.4 (005.62.0130-04 Ролик натяжной пластмассовый)

Рис. №	Поз.	Наименование	Обозначение	Кол.	Примечание
4	1	Болт	M12×45 DIN 933	1	
	2	Кронштейн ролика	005.62.0112-01	1	
	3	Втулка	005.67.0152-04	1	
	4	Ролик в сборе	005.62.0190	1	
	5	Гайка	M12 DIN 985	1	

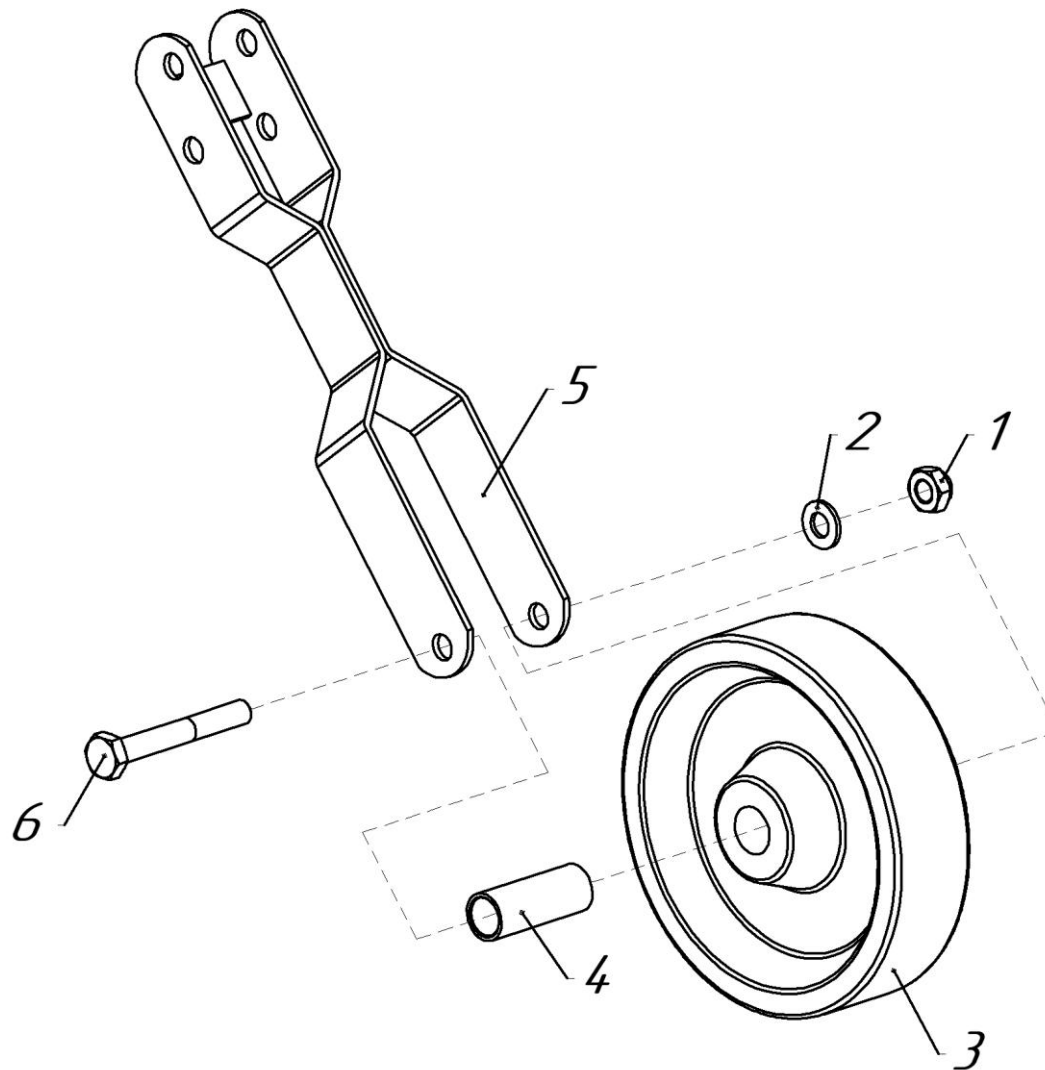


Рис.5 (005.64.0240-02 Переднее опорное колесо)

Рис. №	Поз.	Наименование	Обозначение	Кол.	Примечание
5	1	Гайка	M10 DIN 985	1	
	2	Шайба	M10 DIN 125	1	
	3	Колесо опорное	D160	1	
	4	Втулка опорного колеса	005.65.1291	1	
	5	Стойка колеса	005.18.0150	1	
	6	Болт	M10×75 DIN 931	1	

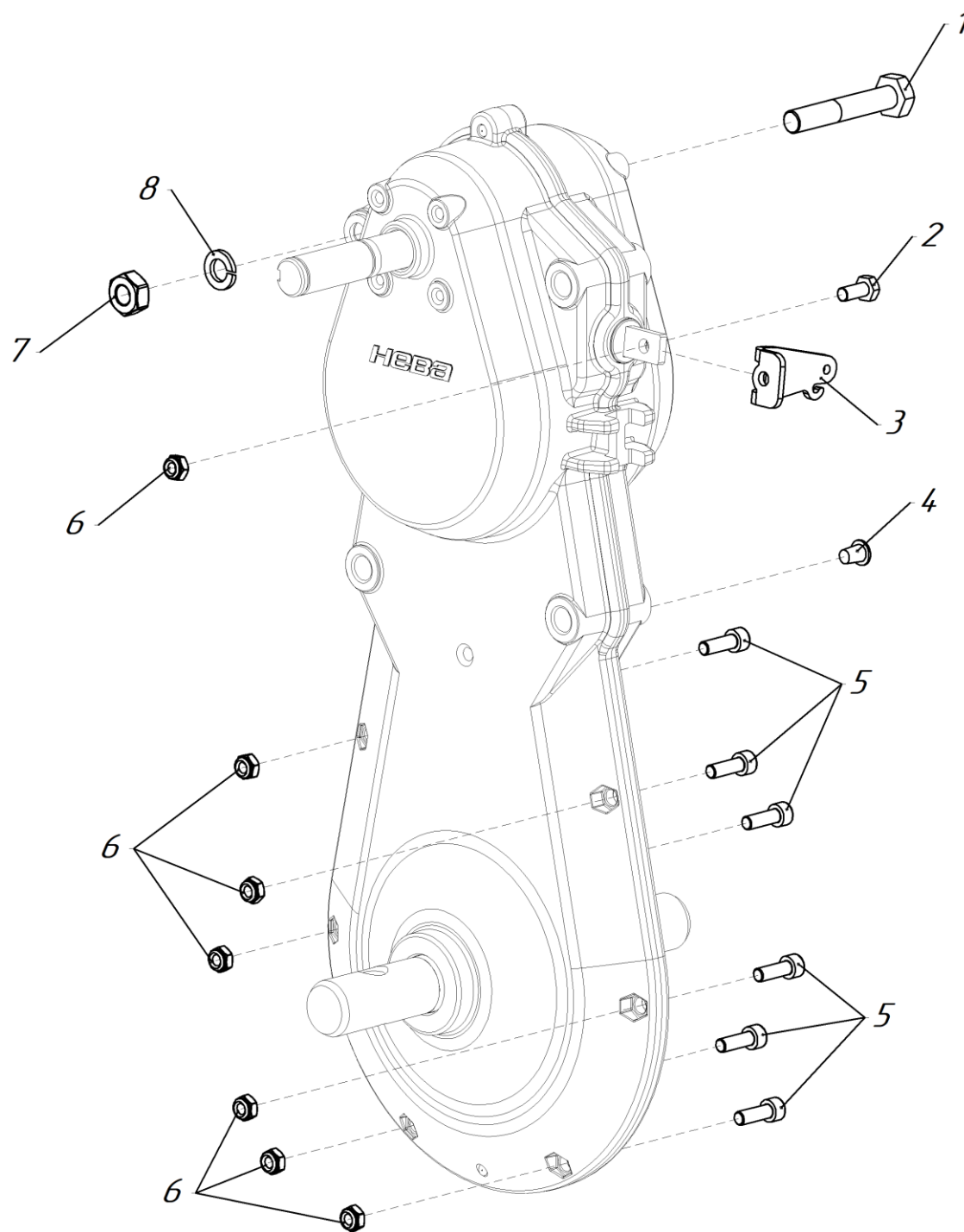


Рис.6

Рис. №	Поз.	Наименование	Обозначение	Кол.	Примечание
6	1	Болт	M10×60 DIN 931	1	
	2	Болт	M6×14 DIN 933	1	
	3	Рычаг переключателя	005.79.0274	1	
	4	Пробка	STC 6,2	1	
	5	Винт	M6×18 DIN 912	6	
	6	Гайка	M6 DIN 985	7	
	7	Гайка	M10 DIN 934	1	
	8	Шайба	M10 DIN 127	1	

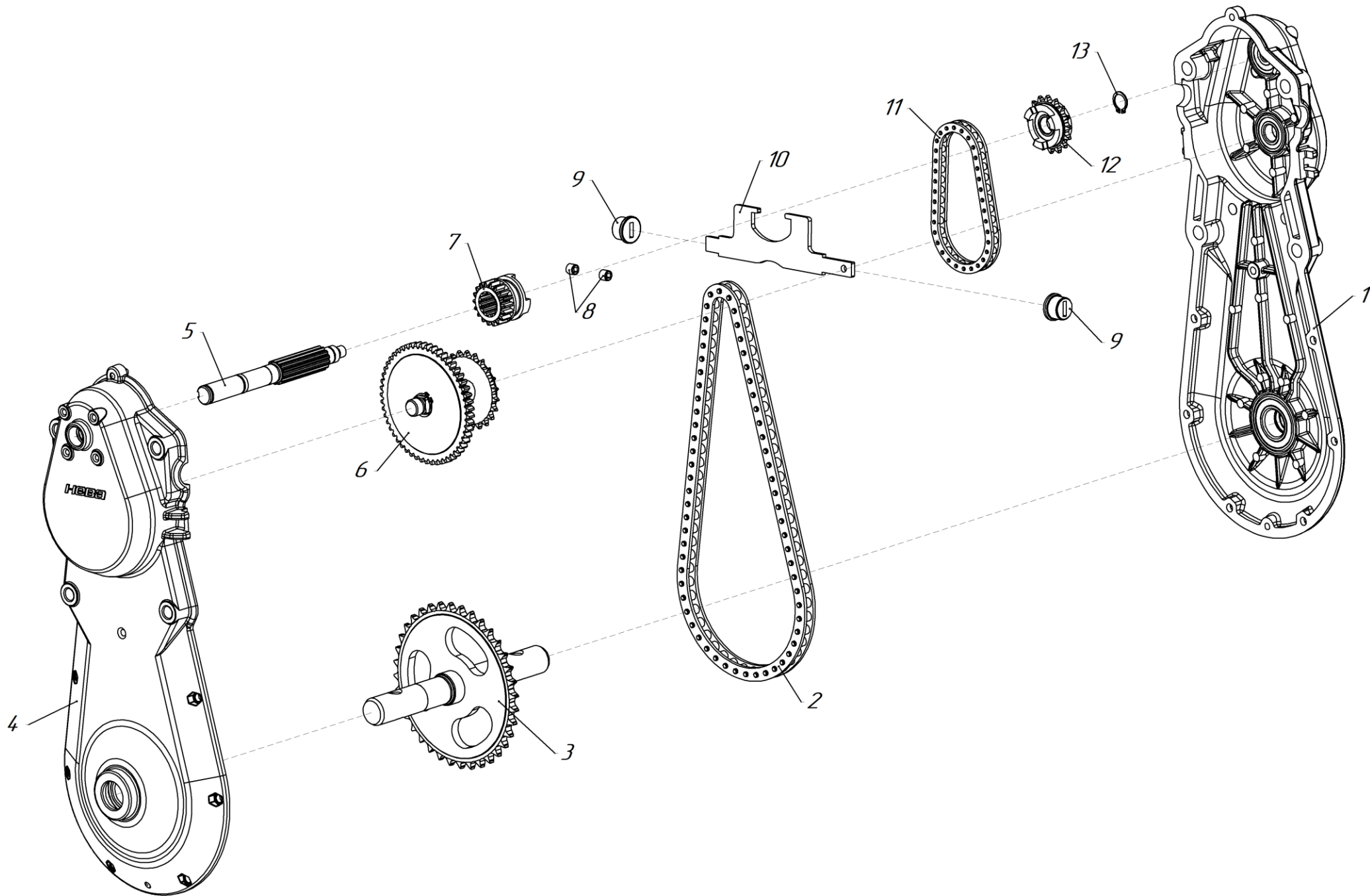


Рис.7

Рис. №	Поз.	Наименование	Обозначение	Кол.	Примечание
7	1	Половина корпуса правая	005.79.0220	1	см. рис. 8
	2	Цепь 64 звена	ПР-12,7-18,2 ГОСТ 13568-97	1	
	3	Вал выходной	005.79.0260-01	1	
	4	Половина корпуса левая	005.79.0210	1	см. рис. 9
	5	Вал входной	005.79.0231	1	
	6	Вал промежуточный	005.79.0250	1	см. рис. 10
	7	Шестерня z=18	005.79.0245	1	
	8	Втулка вилки переключения	005.79.0272	2	
	9	Втулка закладная	005.79.0273	2	
	10	Вилка переключателя	005.79.0271-01	1	
	11	Цепь 34 звена	ПР-9,525-910 ГОСТ 13568-97	1	
	12	Звездочка z=16	005.79.0230	1	см. рис. 11
	13	Кольцо	15 DIN 471	1	

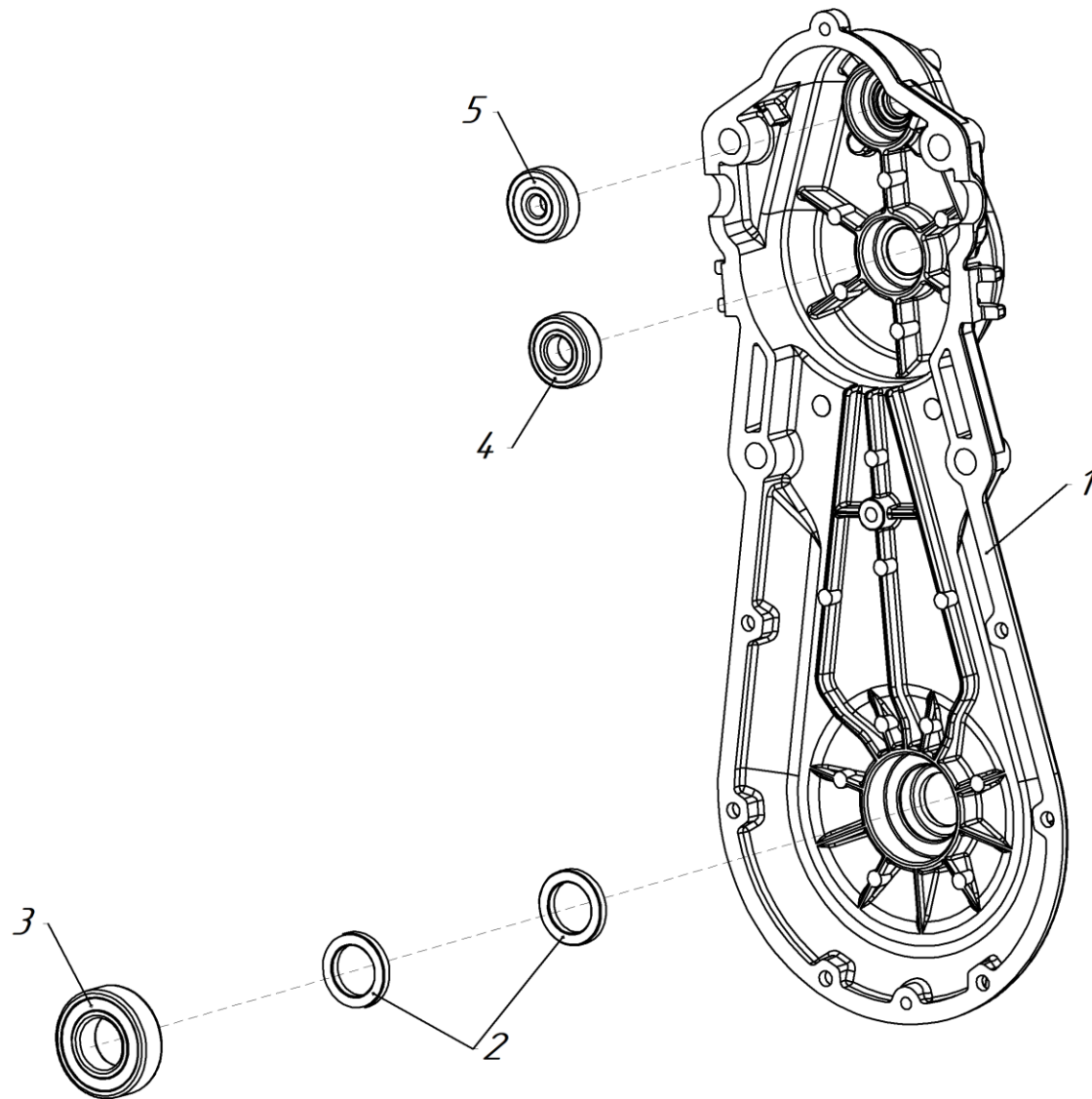


Рис.8 (005.79.0220 Половина корпуса правая)

Рис. №	Поз.	Наименование	Обозначение	Кол.	Примечание
8	1	Половина корпуса правая	005.79.0222	1	
	2	Кольцо	СТ 36-24,5-5 ГОСТ 288-72	2	
	3	Подшипник	180205 ГОСТ 8882-75	1	
	4	Подшипник	180202 ГОСТ 8882-75	1	
	5	Подшипник	180300 ГОСТ 8882-75	1	

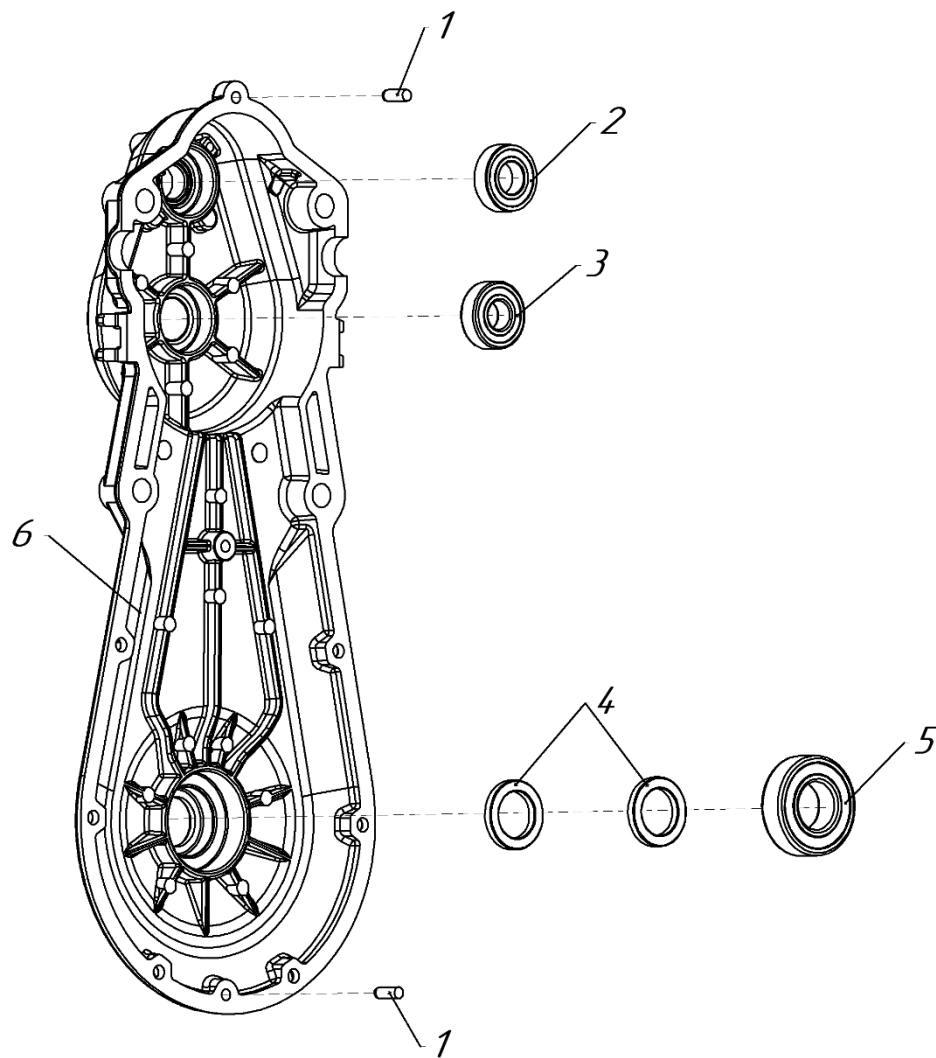


Рис.9 (005.79.0210 Половина корпуса левая)

Рис. №	Поз.	Наименование	Обозначение	Кол.	Примечание
9	1	Штифт	M6×18 DIN 6325	2	
	2	Подшипник	180103 ГОСТ 8882-75	1	
	3	Подшипник	180202 ГОСТ 8882-75	1	
	4	Кольцо	СТ 36-24,5-5 ГОСТ 288-72	2	
	5	Подшипник	180205 ГОСТ 8882-75	1	
	6	Половина корпуса левая	005.79.0212	1	

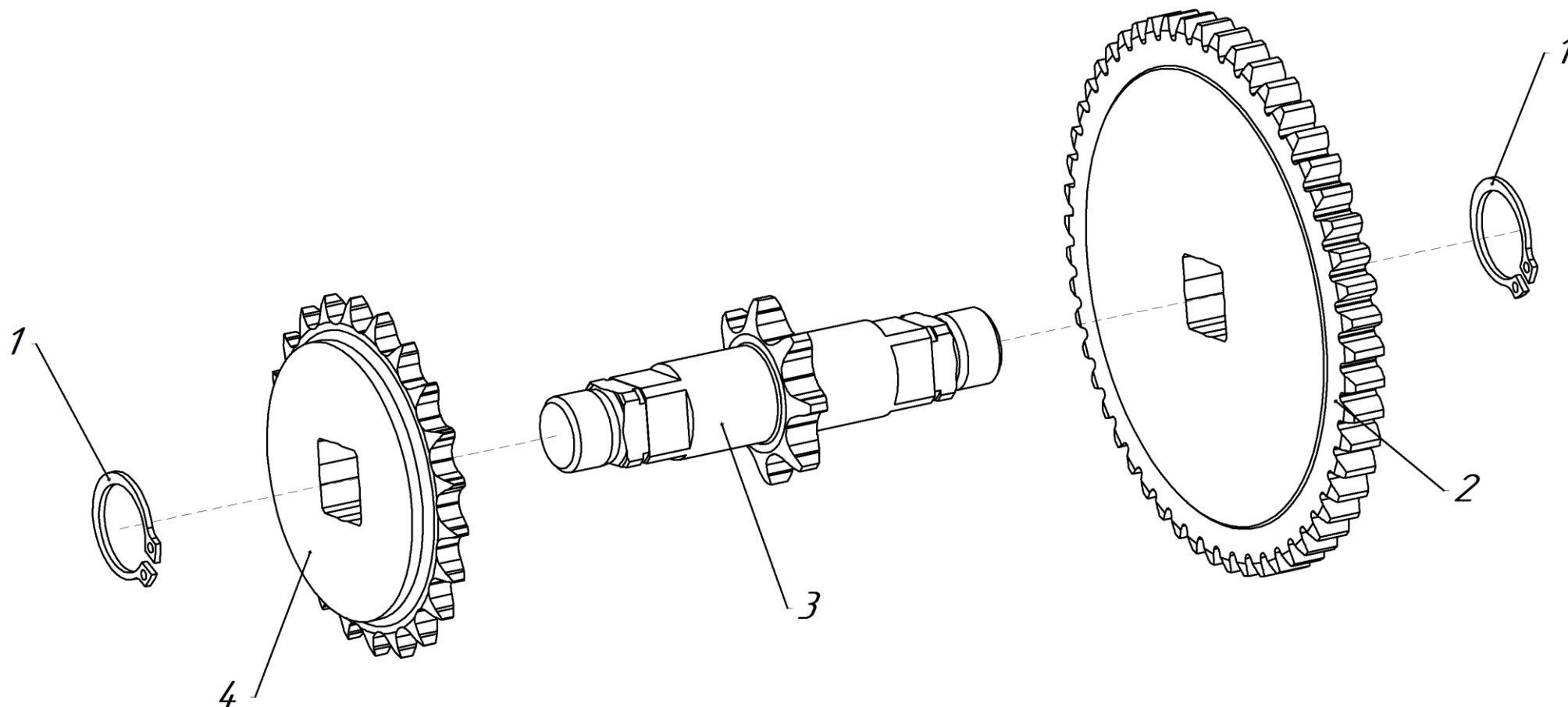


Рис.10 (005.79.0250 Вал промежуточный)

Рис. №	Поз.	Наименование	Обозначение	Кол.	Примечание
10	1	Кольцо	19 DIN 471	2	
	2	Колесо z=53	005.79.0253	1	
	3	Вал-звездочка промежуточный	005.79.0251	1	
	4	Звездочка z=22	005.79.0252	1	

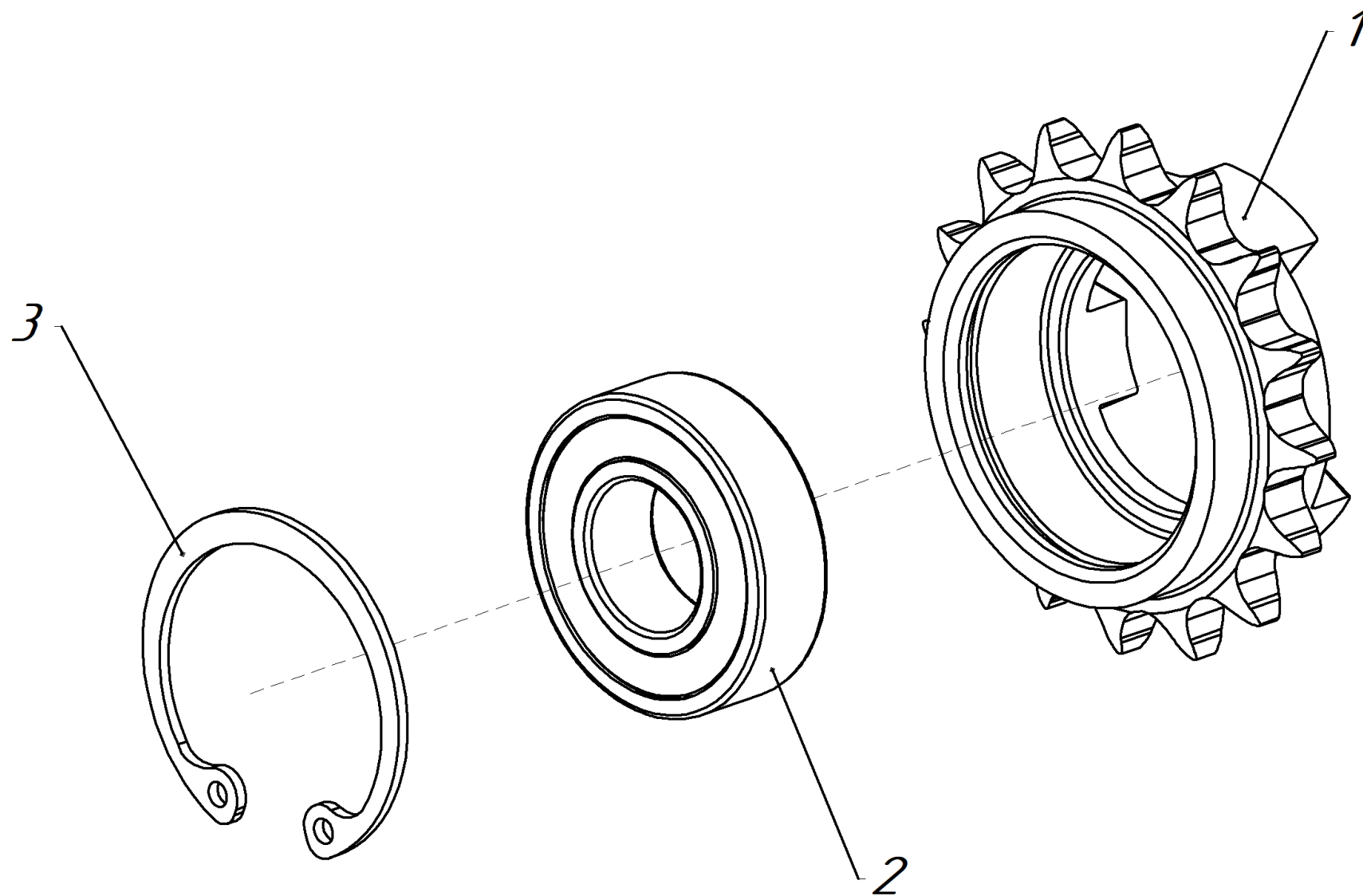


Рис.11 (005.79.0230 Звездочка z=16)

Рис. №	Поз.	Наименование	Обозначение	Кол.	Примечание
11	1	Звездочка z=16	005.79.0233	1	
	2	Подшипник	180102 ГОСТ 8882-75	1	
	3	Кольцо	32 DIN 472	1	

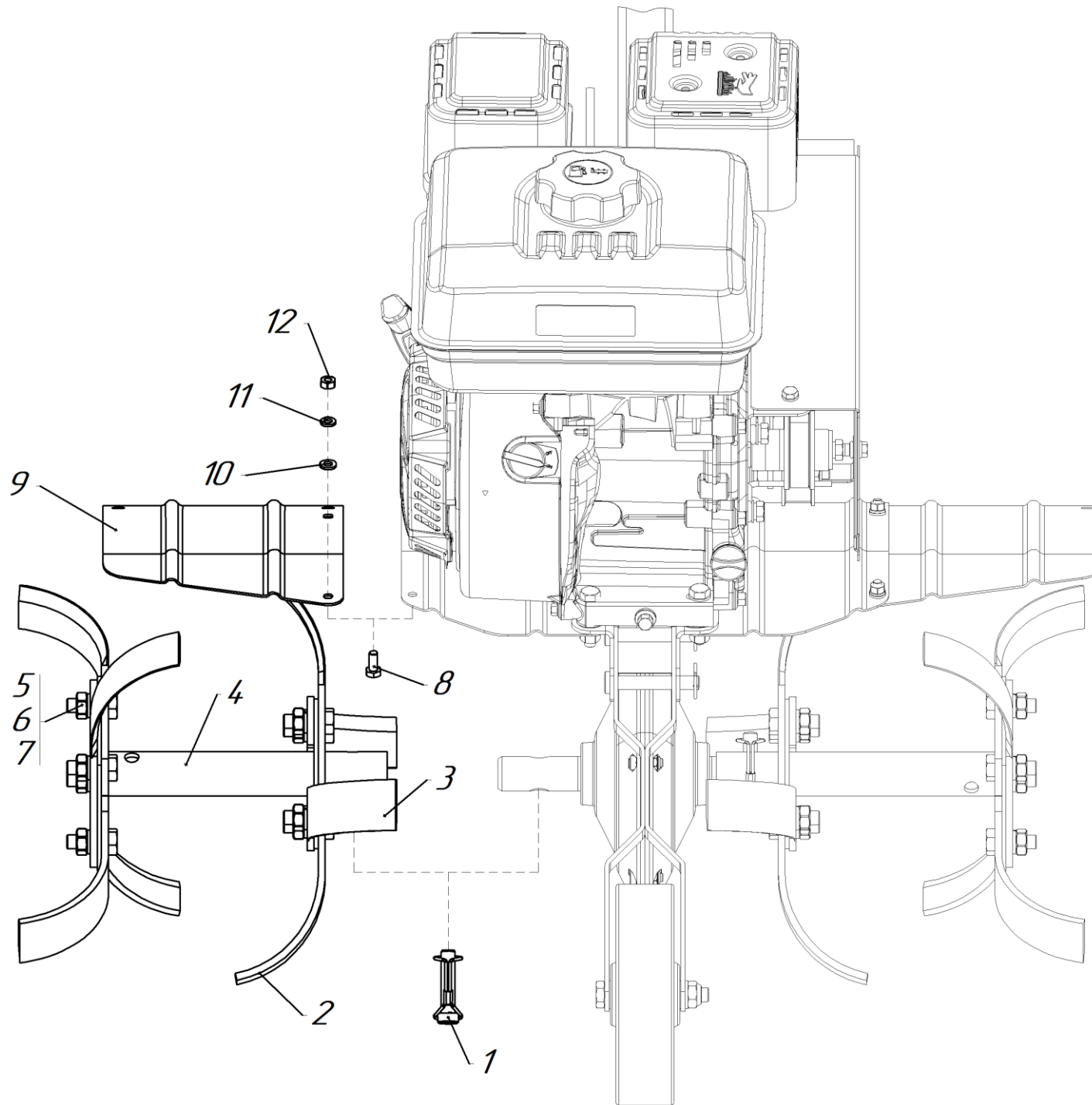


Рис.12

Рис. №	Поз.	Наименование	Обозначение	Кол.	Примечание	
12	1	Стопор	SLPR 1038	2		
	2	Нож левый	005.03.0272	8		
	3	Нож правый	005.03.0273	8		
	4	Ступица	005.79.0310	2		
	5	Болт	M10×30 DIN 933	16		
	6	Шайба	M10 DIN 127	16		
	7	Гайка	M10 DIN 934	16		
	8	Болт	M6×14 DIN 933	6		
	9	Закрылок правый		005.78.1124	1	
		Закрылок левый		005.78.1123	1	
	10	Шайба	M6 DIN 125	6		
	11	Шайба	M6 DIN 127	6		
12	Гайка	M6 DIN 934	6			

УВАЖАЕМЫЙ ПОКУПАТЕЛЬ!

Вы приобрели мотокультиватор «Нева» МК100Р, изготовленный Закрытым Акционерным Обществом «Красный Октябрь-Нева», имеющим многолетний опыт производства средств малой сельхозмеханизации.

ХРАНЕНИЕ МОТОКУЛЬТИВАТОРА:

БОЛЕЕ 30 ДНЕЙ:

Очистите ребра и поверхности охлаждения головки цилиндра, кожух вентилятора, защитную решетку, и зону вокруг глушителя от остатков травы, мусора и плотных отложений пыли.

Перед постановкой на хранение предварительно слить бензин из топливного бака, остатки бензина в топливной камере карбюратора выработать до полной остановки двигателя.

БОЛЕЕ 24 МЕСЯЦЕВ:

Произведите замену или слив масла на двигателе, когда он еще теплый. Залейте чистое масло в соответствии с рекомендациями руководства по двигателю.

Отсоедините высоковольтный провод от свечи зажигания.

Выверните свечу зажигания и залейте около 15÷20 мл масла в цилиндр. Медленно проверните вал за рукоятку стартера для распределения масла по стенкам цилиндра. Установите свечу на место.

Храните мотокультиватор в сухом, чистом и проветриваемом помещении.

При погрузке и транспортировке мотокультиватора он должен занимать свое естественное рабочее положение. Категорически запрещается даже кратковременное положение мотокультиватора с наклоном в сторону воздушного фильтра. При этом возможно перетекание масла из картера двигателя в полость воздушного фильтра.

ТЕХНИКА БЕЗОПАСНОСТИ:

Настоятельно рекомендуем обратить внимание и твердо усвоить основные положения по технике безопасности при проведении технических уходов, эксплуатации и транспортировке мотокультиватора. При применении навесного и прицепного оборудования строго соблюдать требования безопасности, изложенные в инструкциях, прилагаемых к этому оборудованию.

Основные правила:

– перед началом работы с мотокультиватором убедитесь в том, что знаете назначение и работу всех органов управления;

- высота рукояток и рулевая штанга должны быть отрегулированы по физическим данным оператора. Рулевая штанга надежно закреплена;
- не позволяйте детям и людям, не ознакомившимся с инструкцией, пользоваться мотокультиватором;
- полностью осматривайте мотокультиватор перед каждым его использованием. Заменяйте поврежденные детали, проверяйте отсутствие протечек топлива и масла;
- перед запуском двигателя убедитесь, что силовой привод отключен от двигателя;
- нельзя работать на уклонах более 15°. Это может вызвать проблему со смазкой двигателя и повлечь выход его из строя;
- переключение передач в редукторе производить при полной остановке вращения ведущего шкива редуктора;
- никогда не работайте со снятыми щитками и ограждениями;
- при ударе ножей культиватора о посторонний предмет, немедленно остановите двигатель и осмотрите мотокультиватор перед последующим запуском.